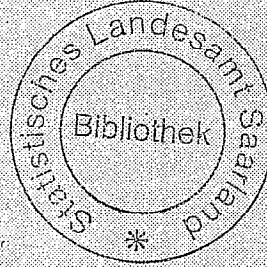


Saarland

Statistisches
Landesamt

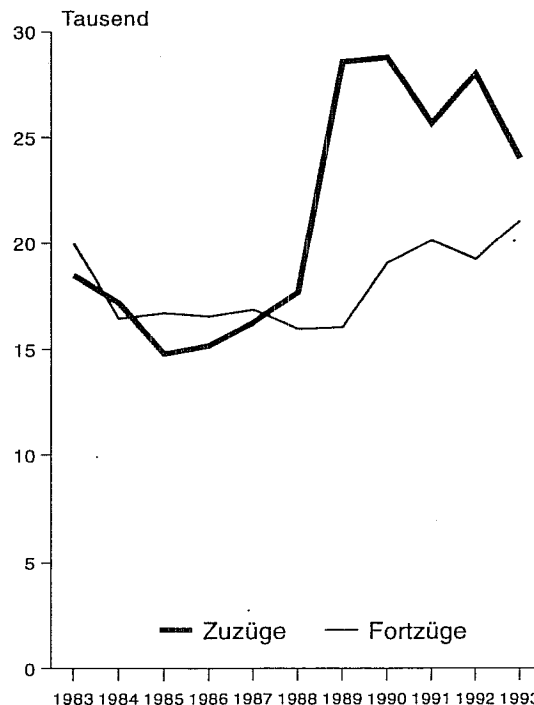


Statistische
Berichte

A III 1 - j 1993
Ausgegeben im Juli 1994
Einzelpreis: 3,-

Wanderungen 1993

Wanderungen über die Landesgrenze 1983 bis 1993



Herausgeber:

Statistisches Landesamt
Saarland

Hardenbergstr. 3, 66119 Saarbrücken
Postfach 10 30 44, 66030 Saarbrücken
Tel.: (0681) 505-935
Telefax: (0681) 505-921

Nachdruck, auch auszugsweise, nur mit
Quellenangabe gestattet

Statistisches Landesamt SAARLAND SL38

1. Wanderungen über die Landesgrenze 1973 bis 1993

Jahr	Zuzüge			Fortzüge			Wanderungsgewinn (+) bzw. -verlust (-)		
	zusammen	männlich	weiblich	zusammen	männlich	weiblich	zusammen	männlich	weiblich
1973	24 044	15 447	8 597	27 688	17 248	10 440	- 3 644	- 1 801	- 1 843
1974	21 129	12 833	8 296	26 379	15 964	10 415	- 5 250	- 3 131	- 2 119
1975	19 444	11 454	7 990	22 682	13 503	9 179	- 3 238	- 2 049	- 1 189
1976	19 561	11 553	8 008	22 964	13 604	9 360	- 3 403	- 2 051	- 1 352
1977	18 957	11 231	7 726	24 337	14 371	9 966	- 5 380	- 3 140	- 2 240
1978	19 990	11 874	8 116	24 477	14 544	9 933	- 4 487	- 2 670	- 1 817
1979	21 564	13 177	8 387	22 643	13 207	9 436	- 1 079	- 30	- 1 049
1980	22 117	13 711	8 406	21 823	12 776	9 047	+ 294	+ 935	- 641
1981	21 140	12 775	8 365	21 805	12 976	8 829	- 665	- 201	- 464
1982	19 044	11 332	7 712	21 989	13 095	8 894	- 2 945	- 1 763	- 1 182
1983	18 487	10 844	7 643	20 004	11 468	8 536	- 1 517	- 624	- 893
1984	17 201	9 995	7 206	16 467	9 399	7 068	+ 734	+ 596	+ 138
1985	14 790	8 555	6 235	16 726	9 344	7 382	- 1 936	- 789	- 1 147
1986	15 187	8 636	6 551	16 569	9 169	7 400	- 1 382	- 533	- 849
1987	16 309	9 178	7 131	16 895	9 273	7 622	- 586	- 95	- 491
1988	17 736	10 038	7 698	16 018	8 888	7 130	+ 1 718	+ 1 150	+ 568
1989	28 613	16 118	12 495	16 112	9 040	7 072	+ 12 501	+ 7 078	+ 5 423
1990	28 814	16 560	12 254	19 125	11 163	7 962	+ 9 689	+ 5 397	+ 4 292
1991	25 707	14 233	11 474	20 178	11 552	8 626	+ 5 529	+ 2 681	+ 2 848
1992	28 051	16 000	12 051	19 298	10 958	8 340	+ 8 753	+ 5 042	+ 3 711
1993	24 088	13 593	10 495	21 173	12 634	8 539	+ 2 915	+ 959	+ 1 956

2. Gesamtwanderungen nach Kreisen 1993

Stadtverband Landkreis	Zuzüge ¹⁾	Fortzüge ¹⁾	Wanderungen über die Landesgrenze		Wanderungen innerhalb der Landesgrenze		Wanderungsgewinn (+) bzw. -verlust (-)	
			Zuzüge	Fortzüge	Zuzüge	Fortzüge	absolut	auf 1 000 Einwohner
Saarbrücken	18 554	18 758	7 737	8 475	10 817	10 283	- 204	- 0,6
Merzig-Wadern	5 389	4 542	2 040	1 827	3 349	2 715	+ 847	+ 8,1
Neunkirchen	7 283	6 631	2 119	1 778	5 164	4 853	+ 652	+ 4,3
Saarlouis	15 323	15 382	7 076	4 098	8 247	11 284	- 59	- 0,3
Saarpfalz-Kreis	8 226	7 279	3 431	3 435	4 795	3 844	+ 947	+ 6,0
St. Wendel	4 964	4 232	1 685	1 560	3 279	2 672	+ 732	+ 7,7
Insgesamt	59 739	56 824	24 088	21 173	35 651	35 651	+ 2 915	+ 2,7
Dagegen 1992	65 177	56 424	28 051	19 298	37 126	37 126	+ 8 753	+ 8,1

1) Einschließlich der Wanderungsfälle von Gemeinde zu Gemeinde innerhalb der Kreise.

3. Zu- und Fortzüge über die Landesgrenze nach Altersgruppen und Geschlecht 1993

Altersgruppe in Jahren	Zuzüge			Fortzüge			Wanderungsgewinn (+) bzw. -verlust (-)		
	zusammen	männlich	weiblich	zusammen	männlich	weiblich	zusammen	männlich	weiblich
unter 5	1 552	837	715	1 099	566	533	+ 453	+ 271	+ 182
5 bis unter 10	1 471	758	713	1 024	525	499	+ 447	+ 233	+ 214
10 bis unter 15	1 233	638	595	714	397	317	+ 519	+ 241	+ 278
15 bis unter 20	1 631	850	781	922	515	407	+ 709	+ 335	+ 374
20 bis unter 25	3 899	2 126	1 773	3 365	1 848	1 517	+ 534	+ 278	+ 256
25 bis unter 30	4 209	2 492	1 717	4 465	2 650	1 815	- 256	- 158	- 98
30 bis unter 40	5 465	3 426	2 039	5 549	3 722	1 827	- 84	- 296	+ 212
40 bis unter 50	2 090	1 278	812	2 065	1 400	665	+ 25	- 122	+ 147
50 bis unter 65	1 554	841	713	1 279	746	533	+ 275	+ 95	+ 180
65 und mehr	984	347	637	691	265	426	+ 293	+ 82	+ 211
Insgesamt	24 088	13 593	10 495	21 173	12 634	8 539	+ 2 915	+ 959	+ 1 956

4. Zu- und Fortzüge über die Grenzen des Bundesgebietes nach der Staatsangehörigkeit 1993

Staatsangehörigkeit	Zuzüge			Fortzüge		
	insgesamt	männlich	weiblich	insgesamt	männlich	weiblich
Deutschland	3 181	1 651	1 530	1 989	1 146	843
Belgien	14	10	4	15	4	11
Dänemark	18	5	13	13	3	10
Frankreich	333	148	185	315	147	168
Griechenland	65	45	20	53	33	20
Großbritannien und Nordirland	80	38	42	53	26	27
Irland	23	7	16	13	4	9
Italien	683	432	251	528	329	199
Luxemburg	48	21	27	37	20	17
Niederlande	35	18	17	23	11	12
Portugal	96	73	23	47	32	15
Spanien	38	20	18	23	11	12
Bosnien-Herzegowina	1 207	627	580	56	42	14
Bulgarien	291	205	86	577	416	161
Jugoslawien ¹⁾	1 449	863	586	469	288	181
Kroatien	132	80	52	39	25	14
Österreich	52	29	23	31	21	10
Polen	331	207	124	384	325	59
Rumänien	587	490	97	1 011	811	200
Schweden	21	12	9	10	8	2
Schweiz	16	8	8	20	8	12
Rußland	327	166	161	49	37	12
Slowakische Republik	64	60	4	49	49	-
Türkei	701	405	296	256	175	81
Ukraine	55	31	24	19	16	3
Ungarn	70	52	18	55	37	18
Übriges Europa	500	257	243	208	154	54
Europa zusammen	10 417	5 960	4 457	6 342	4 178	2 164
Afrika	1 111	861	250	908	729	179
Amerika	289	175	114	172	83	89
Asien	1 058	643	415	553	416	137
Australien	5	2	3	8	3	5
Außereuropäisches Ausland zus.	2 463	1 681	782	1 641	1 231	410
Staatenlos, unbekannt, ungeklärt und ohne Angabe	18	13	5	-	-	-
Insgesamt	12 898	7 654	5 244	7 983	5 409	2 574

1) Serbien und Montenegro, sowie ehem. Jugoslawien ohne nähere Angaben

5. Zu- und Fortzüge über die Landesgrenze nach Herkunfts-,

Herkunfts- bzw. Zielland	Zuzüge						Fort-		
	Personen insgesamt			Erwerbstätige			Personen insgesamt		
	zus.	männl.	weibl.	zus.	männl.	weibl.	zus.	männl.	weibl.
Schleswig-Holstein	434	219	215	80	52	28	216	129	87
Hamburg	87	50	37	33	23	10	172	100	72
Niedersachsen	472	247	225	147	99	48	677	359	318
Bremen	47	20	27	18	11	7	127	94	33
Nordrhein-Westfalen	1 379	744	635	510	333	177	1 607	890	717
Hessen	897	464	433	353	231	122	1 091	596	495
Rheinland-Pfalz	3 435	1 775	1 660	1 464	874	590	4 105	2 029	2 076
Baden-Württemberg	2 301	1 269	1 032	815	527	280	2 533	1 458	1 075
Bayern	929	514	415	370	246	124	1 318	753	565
Berlin	323	173	150	129	87	42	425	254	171
Brandenburg	218	109	109	51	30	21	151	89	62
Mecklenburg-Vorpommern	82	49	33	42	34	8	69	41	28
Sachsen	233	119	114	85	53	32	304	190	114
Sachsen-Anhalt	145	81	64	42	27	15	197	121	76
Thüringen	168	73	95	39	22	17	182	111	71
Bundesgebiet zusammen	11 150	5 906	5 244	4 178	2 649	1 529	13 174	7 214	5 960
davon									
frühere Bundesrepublik	10 227	5 426	4 801	3 882	2 454	1 428	12 159	6 582	5 577
frühere DDR	923	480	443	296	195	101	1 015	632	383
Ausland und unbek. Ausland	12 898	7 654	5 244	1 756	1 357	399	7 983	5 409	2 574
Ungeklärt und ohne Angabe	40	33	7	8	6	2	16	11	5
INSGESAMT	24 088	13 593	10 495	5 942	4 012	1 930	21 173	12 634	8 539

6. Zu- und Fortzüge über die Grenzen des Bundesgebietes nach

Altersgruppe nach Jahren	ledig			verheiratet			verwitwet		
	zus.	männl.	weibl.	zus.	männl.	weibl.	zus.	männl.	weibl.
Zu-									
unter 5	822	442	380	-	-	-	-	-	-
5 bis unter 10	886	470	416	-	-	-	-	-	-
10 bis unter 15	814	419	395	-	-	-	-	-	-
15 bis unter 20	956	566	390	100	12	88	-	-	-
20 bis unter 25	1 594	1 101	493	532	202	330	2	1	1
25 bis unter 30	1 065	815	250	877	469	408	6	-	6
30 bis unter 40	645	495	150	2 102	1 334	768	21	4	17
40 bis unter 50	106	72	34	889	565	324	35	8	27
50 bis unter 65	38	20	18	647	350	297	89	20	69
65 und älter	19	6	13	198	119	79	146	21	125
Insgesamt	6 945	4 406	2 539	5 345	3 051	2 294	299	54	245
Fort-									
unter 5	375	212	163	-	-	-	-	-	-
5 bis unter 10	400	202	198	-	-	-	-	-	-
10 bis unter 15	246	137	109	1	-	1	-	-	-
15 bis unter 20	347	231	116	17	1	16	-	-	-
20 bis unter 25	1 030	773	257	224	102	122	1	1	-
25 bis unter 30	1 033	811	222	566	301	265	2	-	2
30 bis unter 40	707	591	116	1 253	841	412	9	4	5
40 bis unter 50	164	130	34	699	520	179	16	7	9
50 bis unter 65	45	35	10	399	262	137	34	10	24
65 und älter	11	7	4	86	58	28	47	11	36
Insgesamt	4 358	3 129	1 229	3 245	2 085	1 160	109	33	76

Zielländern und Erwerbstätigen 1993

züge			Wanderungsgewinn (+) bzw. -verlust (-)						Herkunfts- bzw. Zielland
Erwerbstätige			Personen insgesamt			Erwerbstätige			
zus.	männl.	weibl.	zus.	männl.	weibl.	zus.	männl.	weibl.	
87	59	28	+ 218	+ 90	+ 128	- 7	- 7	-	Schleswig-Holstein
89	46	43	- 85	- 50	- 35	- 56	- 23	- 33	Hamburg
187	117	70	- 205	- 112	- 93	- 40	- 18	- 22	Niedersachsen
31	20	11	- 80	- 74	- 6	- 13	- 9	- 4	Bremen
563	357	206	- 228	- 146	- 82	- 53	- 24	- 29	Nordrhein-Westfalen
484	294	190	- 194	- 132	- 62	- 131	- 63	- 68	Hessen
1 443	795	648	- 670	- 254	- 416	+ 21	+ 79	- 58	Rheinland-Pfalz
899	529	370	- 232	- 189	- 43	- 84	- 2	- 82	Baden-Württemberg
605	377	228	- 389	- 239	- 150	- 235	- 131	- 104	Bayern
127	82	45	- 102	- 81	- 21	+ 2	+ 5	- 3	Berlin
77	58	19	+ 67	+ 20	+ 47	- 26	- 28	+ 2	Brandenburg
27	21	6	+ 13	+ 8	+ 5	+ 15	+ 13	+ 2	Mecklenburg-Vorpommern
149	117	32	- 71	- 71	-	- 64	- 64	-	Sachsen
81	60	21	- 52	- 40	- 12	- 39	- 33	- 6	Sachsen-Anhalt
76	59	17	- 14	- 38	+ 24	- 37	- 37	-	Thüringen
4 925	2 991	1 934	- 2 024	- 1 308	- 716	- 747	- 342	- 405	Bundesgebiet zusammen
									davon
4 482	2 647	1 835	- 1 932	- 1 156	- 776	- 600	- 193	- 407	frühere Bundesrepublik
443	344	99	- 92	- 152	+ 60	- 147	- 149	+ 2	frühere DDR
2 030	1 537	493	+ 4 915	+ 2 245	+ 2 670	- 274	- 180	- 94	Ausland und unb. Ausland
1	1	-	+ 24	+ 22	+ 2	+ 7	+ 5	+ 2	Ungeklärt und ohne Angabe
6 956	4 529	2 427	+ 2 915	+ 959	+ 1 956	- 1 014	- 517	- 497	INSGESAMT

Altersgruppen sowie nach dem Familienstand 1993

geschieden			insgesamt	darunter männl.	darunter weibl.	Altersgruppe nach Jahren
zus.	männl.	weibl.				
züge						
-	-	-	822	442	380	unter 5
-	-	-	886	470	416	5 bis unter 10
-	-	-	814	419	395	10 bis unter 15
2	-	2	1 058	578	480	15 bis unter 20
7	1	6	2 135	1 305	830	20 bis unter 25
21	7	14	1 969	1 291	678	25 bis unter 30
129	58	71	2 897	1 891	1 006	30 bis unter 40
100	51	49	1 130	696	434	40 bis unter 50
35	21	14	809	411	398	50 bis unter 65
15	5	10	378	151	227	65 und älter
309	143	166	12 898	7 654	5 244	Insgesamt
züge						
-	-	-	375	212	163	unter 5
-	-	-	400	202	198	5 bis unter 10
-	-	-	247	137	110	10 bis unter 15
-	-	-	364	232	132	15 bis unter 20
2	1	1	1 257	877	380	20 bis unter 25
23	10	13	1 624	1 122	502	25 bis unter 30
105	62	43	2 074	1 498	576	30 bis unter 40
97	64	33	976	721	255	40 bis unter 50
40	25	15	518	332	186	50 bis unter 65
4	-	4	148	76	72	65 und älter
271	162	109	7 983	5 409	2 574	Insgesamt

7. Zu- und Fortzüge über die Grenzen des Bundesgebietes nach Herkunfts- und Zielländern 1993

Herkunfts- bzw. Zielland	Zuzüge						Fortzüge					
	Personen			darunter Erwerbstätige			Personen			darunter Erwerbstätige		
	zus.	männl.	weibl.	zus.	männl.	weibl.	zus.	männl.	weibl.	zus.	männl.	weibl.
Belgien	49	29	20	19	13	6	47	25	22	10	10	-
Dänemark	20	5	15	6	-	6	22	6	16	2	-	2
Frankreich	1 003	541	462	457	298	159	1 763	989	774	1 012	662	350
Griechenland	71	45	26	23	16	7	60	39	21	15	10	5
Großbritannien und Nordirland	99	47	52	22	10	12	84	40	44	14	6	8
Irland	26	7	19	6	3	3	15	4	11	4	2	2
Italien	703	439	264	242	210	32	523	319	204	119	95	24
Luxemburg	107	55	52	58	36	22	152	86	66	74	49	25
Niederlande	58	38	20	30	21	9	61	30	31	21	15	6
Portugal	108	78	30	58	55	3	56	38	18	32	29	3
Spanien	75	44	31	21	14	7	71	40	31	17	14	3
EU-Staaten	2 319	1 328	991	942	676	266	2 854	1 616	1 238	1 320	892	428
Bosnien-Herzegowina	1 254	652	602	33	27	6	63	48	15	5	5	-
Bulgarien	294	209	85	8	5	3	585	424	161	16	14	2
Jugoslawien 1)	1 384	832	561	9	7	2	391	254	137	8	6	2
Kroatien	161	98	63	37	32	5	75	41	34	5	4	1
Österreich	64	40	24	24	21	3	55	36	19	16	10	6
Polen	365	225	140	156	146	10	402	337	65	239	236	3
Rumänien	609	501	108	68	67	1	1 002	804	198	166	164	2
Schweden	23	13	10	6	4	2	14	9	5	2	2	-
Schweiz	34	17	17	15	9	6	52	27	25	15	9	6
Rußland	1 142	548	594	46	26	20	53	43	10	4	4	-
Slowakische Republik	67	62	5	55	54	1	50	50	-	48	48	-
Türkei	733	426	307	22	17	5	259	176	83	18	16	2
Ukraine	107	59	48	6	6	-	22	17	5	1	1	-
Ungarn	74	53	21	44	44	-	64	39	25	7	7	-
Übriges Europa	442	233	209	47	37	10	199	146	53	41	36	5
Europa zusammen	9 072	5 287	3 785	1 518	1 178	340	6 140	4 067	2 073	1 911	1 454	457
Afrika	1 174	898	276	42	31	11	923	734	189	23	17	6
Amerika	399	236	163	90	75	15	314	161	153	54	33	21
Asien	2 240	1 227	1 013	102	70	32	577	433	144	35	29	6
Australien	13	6	7	4	3	1	29	14	15	7	4	3
Außereuropäisches Ausland zusammen	3 826	2 367	1 459	238	179	59	1 843	1 342	501	119	83	36
Unbekanntes Ausland	-	-	-	-	-	-	-	-	-	-	-	-
INSGESAMT	12 898	7 654	5 244	1 756	1 357	399	7 983	5 409	2 574	2 030	1 537	493

1) Serbien u. Montenegro, sowie ehem. Jugoslawien ohne nähere Angaben.